



社會福利署資助服務  
Subsidised Service by  
the Social Welfare Department



循道衛理楊震社會服務處

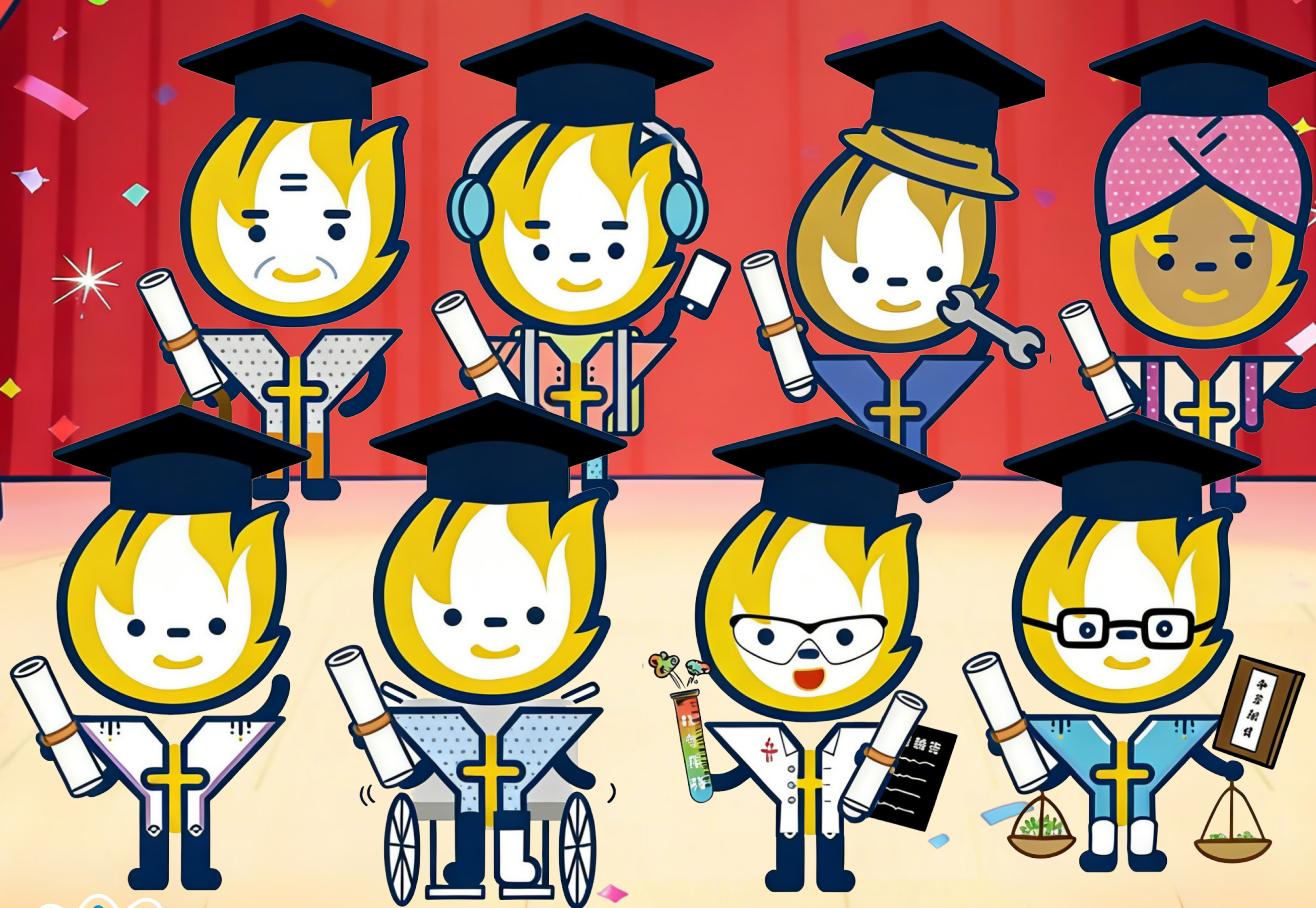
YANG MEMORIAL METHODIST SOCIAL SERVICE

復康服務部

Rehabilitation Service Division

# 家友天地

第67期 2026年3月



## 編者的話

陪伴各位復康服務的服務使用者及家長成長，走過17個年頭，《家友天地》要畢業了！今期——第67期，將成為最後一期，就讓我們一起回顧本季刊的發展歷程。



《家友站通訊》於2004年6月成為創刊號，主要透過醫療常識、福音分享、好書推介，讓各家屬獲得最新的復康資訊。

至2009年9月，《家友天地》正式面世，帶領大家踏上了17年豐富的紙上旅行！

從過往只是以家屬為主要的閱讀對象，《家友天地》慢慢增設了各單位的服務理念、職員及服務使用者的專欄簡介、活動花絮，讓服務使用者成為刊物的主角！《家友天地》確實進一步拉近了服務單位與服務使用者及家屬間的距離！讓大家見證了無數個感動人心的服務與故事！

除了情感方面的連繫，繼續為服務使用者及家屬提供資訊仍然是不可或缺。隨著社會持續發展，各單位服務亦開始往外拓展，鼓勵服務使用者踏出單位，走進社區。秉承楊震VMV「與時並進、專業精神及彼此配搭」的價值觀，《家友天地》於是增設了相應的專欄，每期均會搜羅各式各樣的資訊，當中涉獵的內容更見豐富與廣泛，如：更多不同地方好去處、免費乘搭車船日、法律援助等各種社區服務資訊；專業團隊同工亦會獲邀於《家友天地》中撰寫文章，貼

**17年的旅程，復康服務部已經不再是《家友天地》面世時只有屈指可數的單位了！大家快來看看復康服務部這個大家庭是由多個單位組成？你又認識哪些單位？你知道他們成立的年份嗎？**



白普理日間訓練中心



晉業中心



循道教會助學基金  
成長軒



學習支援及成長中心



獨立生活計劃

1992年

1999年  
9月

2004年

2006年

2006年  
4月

2025年  
8月

2021年  
12月

2020年  
3月

2019年  
3月

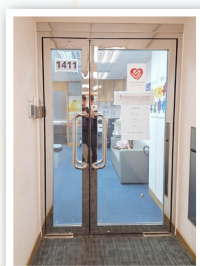
2018年  
10月

悅欣居

悅翠居

畫出一片天  
自閉症人士支援中心 專業外展服務（第一隊）

院舍外展醫生  
到診服務

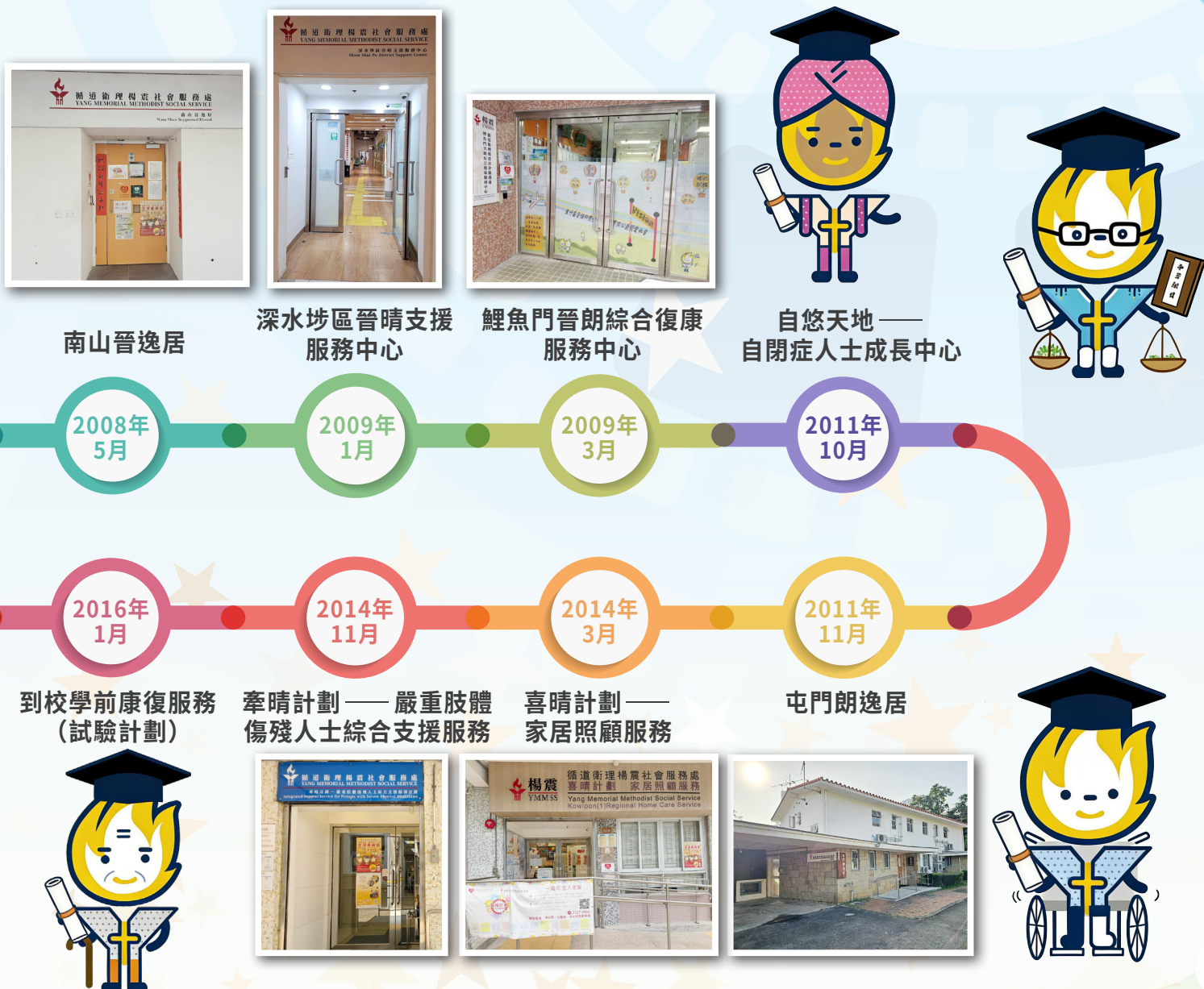


# 畢業了

心為各服務使用者／家屬設計及簡述不同的家居運動、健康與護理照顧技巧、及時令湯水的烹調，讓服務使用者／家屬無論在家或在外，也能關顧自身的需要及掌握社會動態與支援。

及至近年，眼見照顧者所承受的壓力及責任實在不容小覷，《家友天地》於第60期開始（自2024年起）特意增設了「照顧者資訊」專欄，為照顧者介紹不同活動與資源，偶爾亦會邀請臨床心理學家撰寫文章，為照顧者打打氣！成為了照顧者獲得喘息、加添正能量窩心且有力量的後盾！

《家友天地》今期正式畢業了！感謝大家多年來一直陪伴《家友天地》進步及成長！刊物的紙上旅行在這裡雖然到達終點，但這也是你們的起點：復康服務部為服務使用者及家屬提供優質服務的初心依舊不變，充滿愛與溫馨的故事依舊會繼續於各個單位內譜寫。未來，大家可以繼續瀏覽機構的網頁、FB、IG及各自單位的刊物以獲取不同復康資訊，我們相信愛與資訊將會繼續於電子網絡及其他刊物傳承下去！



## 人生遊樂場

本會私營殘疾人士院舍專業外展服務（第一隊）喜獲社會福利署荃灣及葵青區福利辦事處資助，推行為期4個月之「Chill愛荃葵青」精神健康推廣計劃——「人生遊樂場」，成功與中華基督教會全完中學、耆康會荃灣長者地區中心、華豐護老中心及5間區內私營殘疾人士院舍（彩怡之家（荃灣）、葵軒閣、綠園復康中心、君逸瑠、恩祐居）（排名不分先後）合作，於2025年9月至12月期間，一共舉辦了2場愛心「TEEN」使工作坊和探訪院舍活動、5個「耆」實好融「義」之義工小組，以及2場長者探訪等活動，參與人次達314人次，反應理想。

人生就如一座遊樂場，有時猶如乘坐過山車一樣，經歷高低起跌，過程中有驚有喜。人生每個階段會面對著不同挑戰和需要，並且也潛伏著一種危機，若能安然渡過這些危機，生命則會有更進一步的成長；否則，精神上容易陷入低潮或身心失衡，導致壓力「爆煲」。

因此，本計劃特別夥拍一群院內殘疾人士，以過來人的身份，透過不同形式的平台，讓他們分享復元的歷程，以促使年青人及長者們加強對自身精神狀況及情緒的了解，並推動他們積極面對壓力，保持樂觀正向心態。

### 第1部份：愛「TEEN」使

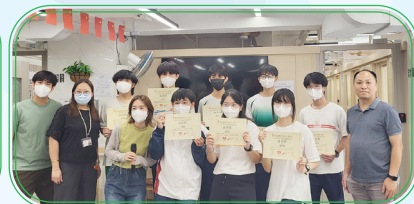


熱身遊戲：汽球借喻人生中的壓力，利用大頭針刺入汽球而「不」爆破，從中學習正向及勇敢面對壓力。

### 第2部份：愛心「TEEN」使（探訪殘疾人士院舍）



由中學生義工主持帶領舍友一同製作心靈瓶，以學習處理情緒



由院舍負責職員致送感謝狀予各學生義工

### 第3部份：「耆」實好融「義」（義工小組）



透過義工培訓工作坊，培育殘疾人士有效履行義工角色和責任，並在前期做好準備，學習溝通技巧、製作手工藝、練唱聖誕歌等，為長者探訪活動作好準備。

### 第4部份：「耆」實好融「義」（長者探訪）



熱身遊戲：參加者本著「長者同心，其利斷金」之精神，成功克服萬難，擺脫壓力，成功利用大頭針刺入汽球而「不」爆破，從中學習正向及勇敢面對壓力。



真人圖書館：邀請來自私營殘疾人士院舍之舍友代表，以過來人身份分享自己人生故事、生命歷程的高低起跌，令長者們學習積極面向人生。



聖誕報佳音：由一眾來自私營殘疾人士院舍之舍友義工與護老院長者帶唱聖誕歌《叮噹叮》，從中分享詩歌中的人生道理——跟苦惱說「再見」、「盼望」及開心唱莫停。



在聖誕節的歡樂氣氛中，中心特別舉辦了參觀農莊的親子活動，帶領67位學員和家屬遠離都市喧囂，走進沙頭角農莊，度過了充滿學習與樂趣的一天。



活動豐富多元！大家不僅近距離接觸農莊的小動物，體驗農村生活的純樸與自然，更親手製作傳統的客家茶糰，感受客家飲食文化的魅力。行程還涵蓋參觀懷舊火車博物館、認識珍貴的沉香樹。不少家庭在活動結束前也選購了新鮮的有機蔬菜，把健康與綠色生活理念帶回家。

這次聖誕節的農莊之旅，不僅是一場節日休閒活動，更是一個寓教於樂的學習平台；既促進親子互動，也加深了對生態與傳統文化的認識。今年的聖誕有些特別！你的聖誕又怎樣呢？



## 牽晴計劃——聖誕開蓬巴士遊活動

「童樂無限——小家屬支援計劃」是為有殘疾家庭成員的小家屬而設的支援計劃，在聖誕節前夕我們舉辦了聖誕開蓬巴士遊活動，讓小家屬及他們的家人可以一同歡度節日。

活動當日我們先舉辦了聖誕派對，透過遊戲讓不同家庭互相認識及寫上各自的聖誕願望，並享用聖誕大餐。其後，大家一同乘坐開蓬巴士到司徒拔道瞭望處及尖沙咀欣賞夜景和燈飾，參加者亦非常投入，沿途拍下了不少相片，為他們留下精彩的回憶，度過了一個溫暖的聖誕！最後，參加者表示活動非常好玩，並希望再參加同類型的活動。



Facebook



Instagram



## 喜晴計劃《「愛幸福」之旅》

喜晴計劃在近三年均以「幸福」為部門年度服務計劃的主題，致力提升在社區生活的殘疾人士家庭的幸福感及覓尋生活的意義，而在服務中應用ICF是其中一大重要策略。

《「跨越邊界·幸福無限」之ICF輔助工具暨期刊論文發佈會》

楊震喜晴計劃及牽晴計劃兩部門於2025年12月15日於線上聯合舉辦《「跨越邊界·幸福無限」之ICF輔助工具暨期刊論文發佈會》，目的為攜手推動業界在ICF上的應用，促進殘疾人士及其家庭在復康上的自主投入參與，主要內容有二：



圖1：喜晴及牽晴計劃專職團隊正分享ICF輔助工具如何應用到個案工作層面上



圖2：喜晴及牽晴計劃研究團隊於線上發佈會中分享ICF期刊論文研究結果

- 1 由跨專業研究團隊以討論形式講述國際學術期刊論文，解釋是次訂立具國際認可的本土化ICF核心集的過程及分享實踐經驗，作為業界同工的參考，為ICF於本港的化應用；

期刊論文——全文：

網站：<https://www.tandfonline.com/doi/full/10.1080/09638288.2025.2557499>

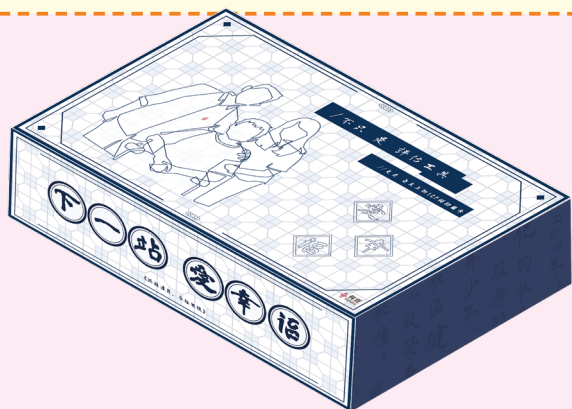


圖3 ICF輔助工具外觀設計

- 2 首發自家創作的「不只是評估工具 更是自主互動ICF輔助圖卡」（簡稱：ICF輔助工具），讓服務使用者及照顧者增加對ICF的理解，促進跨專業團隊與服務使用者及照顧者在同一「語言」及「框架」下就其健康狀態作評估和表達。圖卡的設計將制定復康目標時要考慮的因素以視覺化形式呈現，並加入香港本土化特色引起服務使用者及照顧者的興趣及共鳴，也藉此善用社區環境因素（茶餐廳文化）增加服務使用者和照顧者對社區生活環境的歸屬感，增強他們投入參與與訂立個別化的復康目標計劃，達致以人為本的社區復康服務。

《「不只是評估工具，更是自主互動ICF輔助工具」詳情：

網站：<https://www.yangkhcs.org/icftool>

## 到校學前康復服務——早苗計劃

### 2026早苗聯區年宵活動——早苗馬躍童心迎新春

服務團隊於1月31日舉行聯區年宵活動，活動當天節目豐富，包括有親子Catwalk Show、設有13個年宵攤位、更設有地道美食攤檔（爆谷及龍鬚糖），味蕾盡享新春滋味、總幹事及助理總幹事手寫揮春筆墨添喜等等。

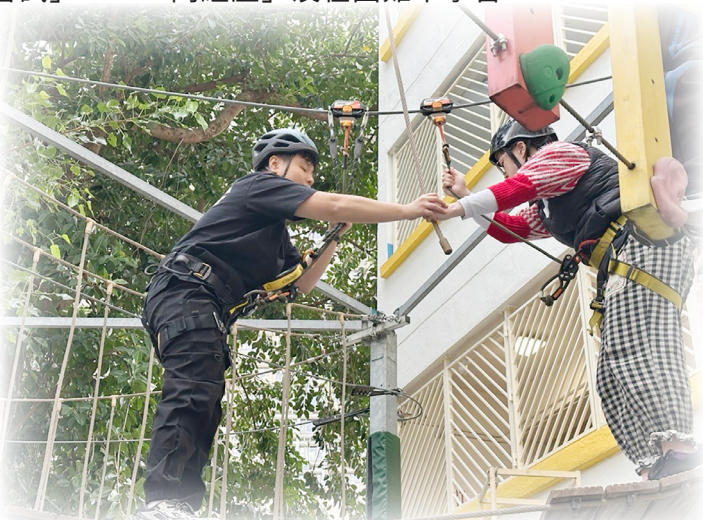
當天沉浸式感受新春歡樂氛圍，親子齊齊喜迎馬年，讓學童感受到中國傳統節日氣氛。



## 鯉魚門晉朗綜合復康服務中心

### 歷奇及VR虛擬實境學習提升會員自我效能感

本單位於2025年11及12月參加賽馬會「智歷奇境」學習計劃以歷奇為本遊戲，讓會員經歷嘗試及參與帶來活動的喜悅及成就感。計劃提供低結構及高結構歷奇遊戲體驗，讓會員透過「小任務」開始放膽嘗試，不怕困難，最後每一位參加的會員因嘗試及獲得鼓勵後，都慢慢投入參與，學習「嘗試」、「一同經歷」及在困難中學習。



賽馬會「智歷奇境」學習計劃高結構活動共13名外隊及SE會員參與訓練



賽馬會「智歷奇境」學習計劃低結構活動共有12位會員參與訓練

## 照顧者支援專線 182 183

各位護老者、殘疾人士的照顧者及精神復元人士的照顧者，如果你們在照顧路上感到疲憊和乏力，182 183幫到你！

專線旨為減輕照顧者在日常生活照顧工作的壓力和負擔，並持續提升他們的照顧能力！



- ☑ 專線24小時運作
- ☑ 由專業社工接聽
- ☑ 費用全免

### ☑ 服務內容：

- 提供社區資源資訊
- 提供情緒支援
- 即時評估，轉介適合的社會福利及支援服務
- 為有緊急需要的個案提供外展探訪服務
- 為有需要的長者和殘疾人士配對合適的暫託服務
- 為有經濟困難的照顧者提供交通津貼，協助他們護送有需要的長者和殘疾人士接受暫託服務



# 2026香港花卉展覽

## 社區資訊站

今屆花展以紫羅蘭為主題花，並以「花語尋『香』——細味城市特色」為主題。紫羅蘭幽香馥郁，色彩斑斕，在繁華都市一隅悄然綻放，完美融入富香港特色的園林景致。誠邀遊人共赴一場浪漫花約，在花香中細味這座城市的獨特魅力。

日期：2026年3月20日至29日

時間：上午9時至晚上9時

地點：香港維多利亞公園

\*\*\*星期一至星期五期間之入場優惠

殘疾人士及其照顧者免費參觀

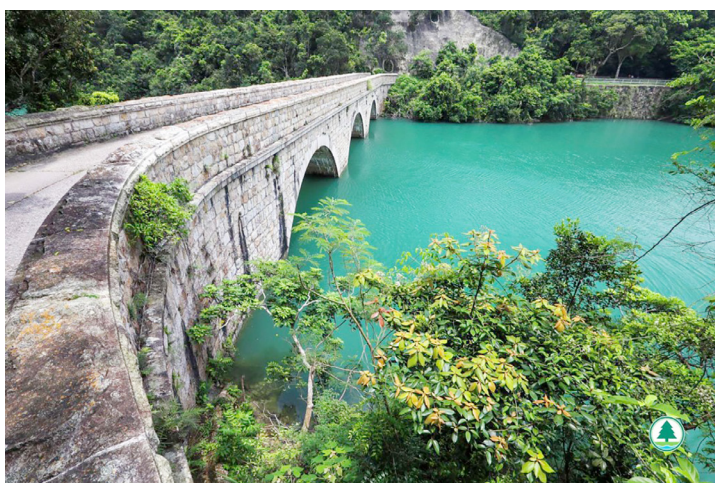
(每名殘疾人士只可與一名同行照顧者同享優惠)



## 無障礙行山徑介紹

無障礙行山徑將於2026年增至7條，部份設充電設施便利輪椅使用者，詳情如下：

4條原有「無障礙行山徑」		所屬地區
1	城門郊野公園（白千層林）	新界區
2	大潭郊野公園（大潭篤水塘）	港島區
3	香港仔郊野公園（香港仔上水塘）	港島區
4	大欖郊野公園（清潭上灌溉水塘）	新界區
2026年新增路線		
5	獅子會自然教育中心	新界區
6	大美督和船灣淡水湖	新界區
7	清水灣郊野公園的大坑墩	新界區



另外，漁護署正斥資逾6000萬元重建香港仔郊野公園兩個燒烤區設施。其中一項工程造價約4740萬元，包括建造暢通易達洗手間、電動輪椅充電設施和斜道，預計明年下半年完成。另一項造價約1500萬元的工程將於香港仔上水塘附近興建觀景台和增設無障礙通道，完成後可俯瞰香港仔上水塘及主壩等法定古蹟。

詳細資料，可見漁農自然護理署網頁<https://www.hiking.gov.hk/trail>

## 社區資訊站：Google地圖及高德地圖 無障礙導航服務功能介紹

科技日新月異，手機地圖App亦加入「無障礙導航」功能，為輪椅使用者或行動不便人士設計，避開樓梯、陡坡，優先選擇有升降機、無障礙斜道或平坦道路的路線，讓出行變得更安全、更輕鬆！

以下介紹兩款常用地圖App的無障礙功能，簡單易用，大家不妨試試！

### - Google 地圖



Google 地圖的「有無障礙設施的地點」功能，放在無障礙項目中，只要點選右上角個人頭像並點擊設定選項，就能看到無障礙功能，進入無障礙功能後只會看到「有無障礙設施的地點」單一選項，將它打開後就能優先顯示無障礙設施了，讓有需要的朋友可以快速查詢目的地是否有無障礙設施。

現在就教大家如何啟用「有無障礙設施的地點」的功能：

#### 步驟1：點選右上角的（三點）



#### 步驟2：點選（選項）



#### 步驟3：點選（方便輪椅使用者進出） 便能成功開啟Google地圖 內，亦可查看不同商場的無障礙設施



### - 高德地圖

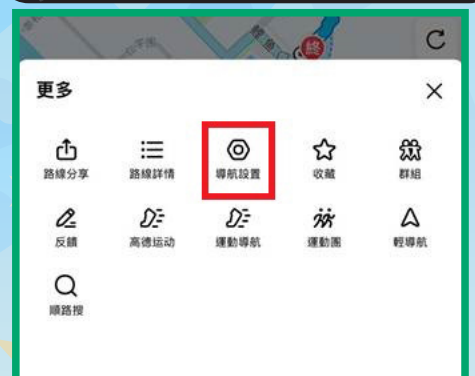
高德地圖無障礙導航在粵港澳大灣區近年啟用，針對香港出行場景的特殊性，高德無障礙導航進行精準調整與資源整合。目前覆蓋逾1000條無障礙巴士路線，收錄數千個無障礙設施位置，包括無障礙樓梯、無障礙洗手間、無障礙通道等核心公共設施。用戶通過高德地圖搜索，即可查詢場所的無障礙出入口及設施分佈等關鍵資訊。

在導航體驗上，使用者開啟「無障礙模式」後，系統將自動優先推薦配備無障礙樓梯、升降機的地鐵及無障礙設施的公共交通路線。現在就教大家如何開啟「無障礙模式」：

#### 步驟1：點選左下角的（更多）



#### 步驟2：點選進入（導航設置）



#### 步驟3：點選下方的（更多設置）



#### 步驟4：啟用無障礙導航後， 可選擇視障或輪椅選項



楊震一年一度的籌募盛事「全港賣旗日」已於2026年2月21日（星期六）圓滿舉行！

再次感謝各界慷慨支持！

是次活動籌得之善款將悉數用作油尖旺區少數族裔服務、自資殘疾人士院舍（屯門朗逸居及獨立生活計劃）的服務經費，為有需要人士帶來關懷和支持。

我們將於2026年10月份迎來下一次「全港賣旗日」！期待再一次與你攜手共襄善舉！

循道衛理楊震社會服務處  
YANG MEMORIAL METHODIST SOCIAL SERVICE

旗動善心 馬年滿FUN  
全港賣旗日

招募義工人數 (實體及線上)  
Volunteers Recruitment  
5,000

籌款目標  
Fundraising Goal  
120萬  
1.2 Million

FLAG DAY 2026  
2.21 Sat (六)

籌款用作：  
♥ 油尖旺區非華裔人士的服務  
♥ 自資殘疾人士院舍服務 (屯門朗逸居及獨立生活計劃)

To raise funds for:  
♥ Service for non-Chinese ethnics in Yau Tsim Mong District  
♥ Self-finance residential care homes (persons with disabilities)  
(Tuen Mun Independent Living Hostel and Independent Living Project)

2251 0888 www.yang.org.hk ymmas\_hk

公眾集款許可編號 Public Subscription Permit Number: FD/1526/2025

捐款\$188或以上  
可獲「賀年套裝」  
Donate \$188 or more to receive a  
"Lunar New Year Gift Set"

義工登記及  
捐款支持  
Volunteer Registration &  
Donation Support

籌委會秘書長  
Fai Chun & Red Packet  
4@100/1500



您的參與，能把關懷變成行動，為有需要人士帶來實在支持與希望。

深盼各界慷慨支持，共襄善舉 🙏

家友天地結束後，大家仍然可以透過機構網頁、Facebook和Instagram等社交平台查閱到機構最新發佈的資訊。另外，日後亦可以參閱各服務單位的刊物了解相關資訊，例如：晉晴季刊、晉業之聲、喜晴半年刊。



喜晴 (KHCS)  
半年刊

# 服務質素標準 SQS (Service Quality Standards)

為確保公眾獲得優質的社會福利服務，貫徹「以客為本」的精神及加強福利服務的問責性，社署與受資助機構共同制訂《津貼及服務協議》及一套《服務質素標準》，以釐訂及評估服務表現。為加深各位對服務質素標準的認識，今期我們將詳細介紹標準五：

## SQS 服務質素標準五

服務單位／機構實施有效的職員招聘、簽訂職員合約、發展、訓練、評估、調派及紀律處分守則。

- ◆ 服務單位／機構備有職員（包括兼職職員）招聘、調派及晉升、簽訂職員合約及紀律處分的政策及程序，而該政策及程序可供職員閱覽。
- ◆ 服務單位／機構備有新職員入職導向訓練的政策及程序。
- ◆ 服務單位／機構為職員提供持續性的督導及定期的工作表現審核／評核，以鑑別職員工作表現上須改善的地方及持續訓練和發展的需要。
- ◆ 服務單位／機構備有職員訓練政策及職員訓練與發展計劃。

如對上述服務質素標準的政策和程序有任何查詢、意見或想借閱有關的政策及程序文件，歡迎與各單位職員聯絡。

## 意見欄

如大家對復康服務部／單位有任何意見，可填寫下方意見欄，並交回、傳真或寄回所屬單位，謝謝！

---

---

---

---

郵票

編輯小組：劉時華(JH)、曾樂意(OPRS)、麥智鋒(KHCS)、周瑞敏(ISS)、洪艷芬(IRSC)、葉燕玲(DAC)、謝佩玲(POT)

督印人：陳凱艷（住宿照顧服務部門主管）

機構網址：[www.yang.org.hk](http://www.yang.org.hk)

機構地址：九龍窩打老道54號

出版日期：2026年3月

印刷數量：1043本

機構facebook：<https://www.facebook.com/yang.org.hk/>

機構Instagram：[https://www.instagram.com/ymmss\\_hk/](https://www.instagram.com/ymmss_hk/)



機構FB



機構IG



機構網頁